

GUIDE DE PRATIQUES INSPIRANTES EN SANTÉ

Edition 2021



ma santé





SOMMAIRE

PARTIE 1 : L'APPEL A INITIATIVES COVID-19

Fiche 1 - Court-métrage/journal «Les AVS face au COVID-19»

Fiche 2 - Vidéos d'animation sur la COVID19

Fiche 3 - Album musical «confinés et déterminés»

Fiche 4 - Livret jeu «Art et COVID»

Fiche 5 - Chanson et clip vidéo sur le port du masque

PARTIE 2 : ZOOM SUR D'AUTRES ACTIONS EN SANTÉ

Fiche 6 - Construction d'un dossier santé

Fiche 7 - Accès à l'information et aux dispositifs prévention

Fiche 8 - Atelier de prévention et sensibilisation au handicap

Fiche 9 - En voiture Nina et Simon.e

Fiche 10 - Désensibilisation aux gestes médicaux

Fiche 11 - Faire le tour de la Terre avec Mouvem'Hand



PARTIE 1

L'APPEL A INITIATIVES COVID-19

Depuis plus de deux ans, nous apprenons à vivre avec la COVID-19. Si nos vies ont été impactées, chacun a su faire preuve d'entraide et d'innovation, notamment dans le cadre de l'accompagnement des personnes en situation de handicap.



Certaines associations ont développé en ce sens des outils et actions. C'est afin de les valoriser qu'un Appel à Initiatives COVID-19 a été lancé en juillet 2020. 10 projets ont été ainsi sélectionnés et valorisés lors de la remise des prix le 30 novembre 2020. Tous ont été financés.

Nous vous proposons d'en découvrir quelques-uns à travers les fiches ci-après, mais aussi de revivre la remise des prix.



**POUR (RE)VIVRE LA REMISE DES PRIX,
RENDEZ-VOUS SUR LA PAGE YOUTUBE :
"UDAPEI LES PAPILLONS BLANCS DU NORD"**



Court métrage et journal « Les AVS face au COVID-19 »

Présentation du projet

Dès le déconfinement en mai 2020, les Ateliers du Val de Sambre (AVS) ont activé leur plan de reprise d'activité progressif et par étapes afin de permettre aux 350 ouvriers de reprendre progressivement leurs activités professionnelles. Tous avaient hâte de revenir à l'ESAT. Ils ont été sensibilisés et formés aux gestes barrières. Ils se sont adaptés remarquablement car ils ne souhaitent plus revivre le confinement. Afin de maintenir la vigilance quant au respect des gestes barrières, les AVS ont décidé de **créer un court-métrage et un journal intitulés « Les AVS face au COVID-19 »** relatant la vie au sein des Ateliers du Val de Sambre

Les acteurs impliqués :

11 ouvriers - acteurs de l'ESAT, l'équipe médico-sociale des AVS et une directrice artistique du théâtre du Manège.

Le court métrage sera à destination de tous les publics.

Les objectifs

- Mettre des mots sur l'impact émotionnel généré par le confinement
- Rappeler les mesures barrières de lutte contre le COVID afin de lutter contre la propagation
- Se projeter dans l'avenir

Les bénéfices attendus

- Renforcer l'intérêt du respect des gestes barrières
- Temps d'échanges individuels et entre pairs

« En 2020, le Manège Maubeuge m'a invitée en tant qu'artiste associée pendant 3 ans. [...] Il était question de mener des recherches plus spécifiques sur le territoire, et d'intervenir dans des quartiers, écoles, entreprises, de manière sensible et en lien avec les lieux et les gens. Mon statut en tant qu'artiste associée ne consiste donc pas seulement à présenter mes créations théâtrales ou performatives [...], mais surtout de créer de la rencontre, de tisser de nouvelles narrations, partager de l'expérience. Il s'agit donc d'un projet collectif [...], dans le but d'entrer dans un dialogue vif, une créativité, une joie, et une écoute commune. »

Maya Bösch, directrice artistique



Les étapes de la démarche

- Réalisation du court métrage prévue sur le 1^{er} semestre 2021
- Le casting a déjà été réalisé
- 04.02.2021 : 1^{ère} rencontre avec la directrice artistique du théâtre du Manège et les acteurs

Les moyens mobilisés

Ressources humaines : 1 référente médico-social de site chargée de projet

Partenariat : théâtre du Manège de Maubeuge

Coût 8500€



Ce projet a été lauréat de l'appel à initiatives COVID-19 lancé dans le cadre du projet Ma S@nté 2.0 et recevra donc une subvention.

Si la qualité du court métrage le permet les AVS espèrent pouvoir le présenter à un festival.



Vidéos d'animation sur la COVID-19

Présentation du projet

Les acteurs impliqués
7 professionnels dans le groupe projet.

Le nombre de bénéficiaires
170 jeunes sur l'IME, 50 sur le SESSAD et 10 apprentis.

Lors du confinement, les éducateurs, rééducateurs et psychologues du pôle enfance des Papillons Blancs de Denain ont cherché à rassurer les jeunes. Avec la reprise en présentiel, l'ensemble de l'équipe pluridisciplinaire s'est attelée à inclure dans les contenus éducatifs et pédagogiques cette approche bienveillante et rassurante en lien avec la pandémie. A ce titre, des petits films d'animation à destination des jeunes ont été créés pour qu'ils puissent disposer d'une approche simple, rapide et parlante.

Les étapes de la démarche

Le projet s'est rapidement mis en place. 6 vidéos d'animation ont été conçues fin 2020 par le groupe projet regroupant des professionnels du pôle enfance. Les scénarios ont été transmis à une vidéaste. Les films d'animation sont utilisés par les éducateurs et ont été mis sur le [site internet](#) du pôle enfance des Papillons Blancs de Denain.

6 thématiques ont été retenues :

1. La COVID et les gestes barrières
2. Que faire si j'ai le coronavirus ?
3. Les tests de dépistage
4. Qu'est-ce que ça change à l'IME ?
5. Qu'est-ce que ça change en famille et avec mes amis ?
6. Comment gérer mes émotions ?

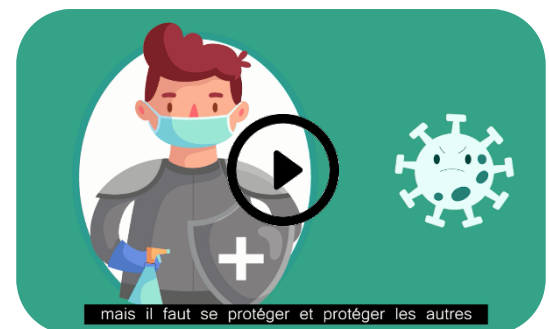
Les objectifs

- Utilisation de ces supports pour les jeunes du pôle enfance
- Médiation intéressante pour aborder ces sujets

Coût 2000€



Ce projet a été lauréat de l'appel à initiatives COVID-19 lancé dans le cadre du projet Ma S@nté 2.0 et recevra donc une subvention.



« Ces films d'animation utilisés régulièrement par les éducateurs sont de véritables outils pédagogiques très appréciés par les jeunes et les familles ».

T LEGRAND, cheffe de service du SAPE



Les bienfaits et impacts perçus

Ces supports « maison » retiennent l'attention des jeunes.



Album musical « confinés et déterminés »



Présentation du projet

Les acteurs impliqués :
25 des 30 résidents accueillis et
3 professionnels.

Le nombre de bénéficiaires :
les résidents et les familles.

La musique et le chant tiennent une place importante au sein de la Maison d'Accueil Spécialisée « Les Cinq Terres » à Cantin (Papillons Blancs du Douaisis). Comme pour tout le monde, le confinement a mis un arrêt à de nombreux projets : l'établissement a donc développé beaucoup d'activités musicales pour compenser dont la création d'un album « confinés et déterminés ».

Les étapes de la démarche

Idee : proposer à plusieurs résidents d'enregistrer une chanson dont ils vont choisir le thème et composer les paroles. En voici la démarche :

1. Le professionnel télécharge des mélodies libres de droits...
2. ...qu'il propose à chaque résident
3. Ce dernier choisit le thème musical et le sujet de la chanson (le professionnel l'accompagne dans l'écriture du texte)

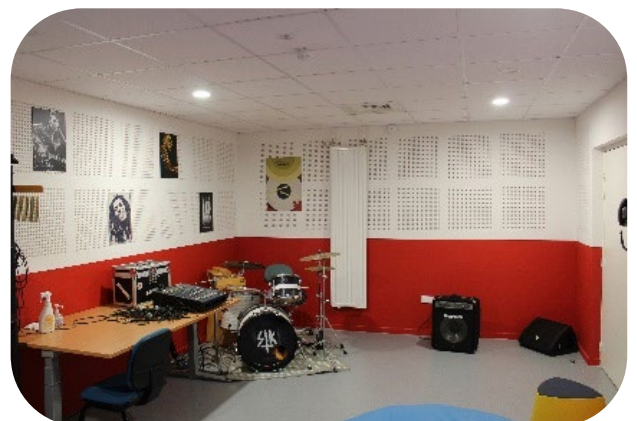
« L'idée a germé, l'information a tourné et après une semaine nous avons 5 titres individuels, un medley qui regroupe 25 des 30 résidents accueillis en internat et une chanson sensorielle enregistrée en séance de relaxation. Il me semblait important d'aller plus loin et de proposer aux résidents et aux familles un véritable album, un bel objet. Nous avons donc pu faire mixer et masteriser l'album, travaillé avec une artiste pour la création de la pochette et faire presser l'objet final en digipack et en vinyle ! Une belle aventure donc. » (Mathieu B.)



Les bienfaits et impacts perçus

Cette activité autour de l'album a permis de « dédramatiser » le confinement et permettre aux résidents d'exprimer à travers leur chanson leurs ressentis, leurs sentiments, leurs émotions liés à cette crise sanitaire. L'album a permis de valoriser le travail et le talent de nos résidents, de renforcer leur capacité communicationnelle, de favoriser l'expression de leur sentiment et par écho, leur estime de soi.

Mathieu B. éducateur spécialisé



Coût 10 000€ (Matériel, enregistrement et pressage)



Ce projet a été lauréat de l'appel à initiatives COVID-19 lancé dans le cadre du projet Ma S@nté 2.0.
« Grâce à ma santé 2.0, nous avons pu investir dans du matériel et faire appel à un ingénieur du son. »



Livret jeu « Art et COVID »

Les acteurs impliqués :

le service Sport Loisirs Culture est mobilisé sur ce projet. La coordinatrice santé et la chargée de mission projets des CHLD sont également parties prenantes.

Le nombre de bénéficiaires :

le livret a été distribué à 100 personnes et mis à disposition des personnes accompagnées sur le répertoire informatique commun des CHLD, ainsi

Les impacts et bienfaits perçus

Les livrets jeux sont accueillis de manière très positive par les personnes, en cette période où les possibilités d'activités de loisirs sont réduites.

Présentation du projet

En post confinement, en mai 2020, la mise en place des gestes barrières s'est accompagnée de nombreuses actions de sensibilisation auprès des personnes accompagnées. Ces dernières ont dû s'adapter à de nouvelles règles dans leur vie sociale et professionnelle comme tout citoyen.


Sortant également de cette phase de confinement sans reprise des activités culturelles, l'Association les Papillons Blancs de Dunkerque a souhaité réfléchir avec les personnes en situation de handicap à l'application des gestes barrières en fonction des situations de la vie quotidienne, en y associant la découverte d'œuvres artistiques.

Les étapes de la démarche

Ce projet devait s'appuyer sur une visite au Louvre Lens, permettant aux personnes la mise en pratique des gestes barrières dans un lieu public.

En raison de la fermeture des lieux culturels et l'impossibilité d'organiser des activités de groupe, il a été décidé de modifier le planning du projet et de proposer aux personnes, dans l'attente, **un livret jeu sur la thématique « Art et COVID »**.

Il a également été souhaité de montrer l'évolution du masque à travers les siècles en reprenant des œuvres dans lesquelles le port du masque était représenté : la peste noire, la grippe espagnole, le COVID.




Pierre Auguste Renoir
Le déjeuner des canotiers-1881

Pourquoi on ne peut pas jouer aux cartes comme dans le tableau ?

coches les bonnes cases:

- Il ne faut pas boire d'alcool
- Les distances ne sont pas respectées
- Elles ne portent pas de masque
- Il faut porter un chapeau
- Il faut éviter de se regrouper
- Elles n'ont pas de gel désinfectant
- Elles ont des contacts



Exposition au Musée du Louvre Lens
De Pierre Soulages « solais noirs »

pourquoi on ne peut pas jouer aux cartes comme dans le tableau ?

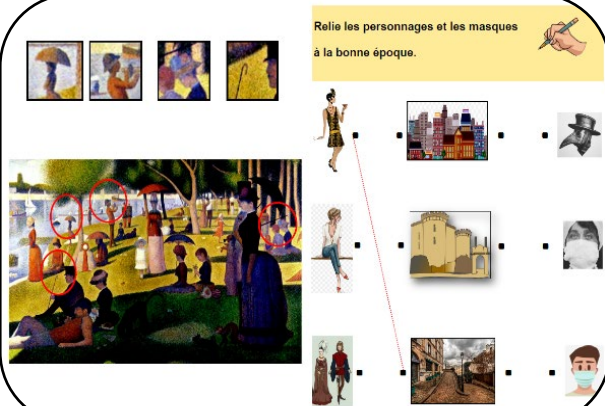
coches les bonnes cases:

- Il ne faut pas boire d'alcool
- Les distances ne sont pas respectées
- Elles ne portent pas de masque
- Il faut porter un chapeau
- Il faut éviter de se regrouper
- Elles n'ont pas de gel désinfectant
- Elles ont des contacts

Les perspectives

Une visite au Louvre-Lens est programmée fin août. Une mise en scénette de certaines œuvres d'art sera par la suite proposée par les personnes accompagnées, en appliquant les gestes barrières.

Relie les personnages et les masques à la bonne époque.





Chanson et clip vidéo sur le port du masque

Présentation du projet

Pour sensibiliser le grand public au respect du port du masque, les personnes accompagnées par le CAJ Les Mésanges de l'Afapei du Calaisis ont eu l'idée de créer une chanson et un clip vidéo.

Les acteurs impliqués :

10 personnes accueillies par le CAJ,
1 éducateur et
1 cinéaste.

L'idée est venue d'un usager écoutant régulièrement Mickael Youn et son fameux « fous ta cagoule » qui a vite dérivé vers « **Mets ton masque** ». Ont été ajoutées des paroles et des répliques « soufflées » par quelques personnes du groupe d'accueil. Les danseurs et danseuses de l'établissement se sont rapidement saisis de l'occasion pour créer une chorégraphie permettant de comprendre à la fois le sens des mots utilisés dans le texte de la chanson, mais aussi de parodier quelques gestes. Vidéo disponible prochainement !

Les étapes de la démarche

1. Travail de réflexion par le groupe sur le thème
2. Ecriture en groupe des paroles de la chanson
3. Elaboration ensemble des scènes
4. Répétition des différentes scènes
5. Tournage des différentes scènes avec plusieurs prises de vues



Les objectifs et les bénéfices attendus

- Permettre de protéger la santé de chacun ;
- Permettre aux personnes de comprendre le sens du port du masque et à chacun de développer des compétences, notamment en termes d'apprentissage et de compréhension ;
- « Jouer » entre les mots / maux et les images.



Les bienfaits et impacts perçus

Développement de compétences et de personnes ressources avec les participants : les acteurs de ce projet deviennent des personnes référentes dans cette thématique.

Ce projet a été lauréat de l'appel à initiatives COVID-19 lancé dans le cadre du projet Ma S@nté 2.0 et recevra donc une subvention.

Pérennisation de l'action

Utiliser l'atelier expression et les moyens vidéo et audio pour sensibiliser l'ensemble des personnes aux thématiques de santé.



PARTIE 2

ZOOM SUR D'AUTRES ACTIONS EN SANTÉ

PROMOUVOIR DES INITIATIVES EN SANTÉ

La création de ce guide de pratiques inspirantes en santé s'inscrit dans le cadre du projet Ma S@nté 2.0. Il a pour but de venir valoriser les initiatives en santé portées par les partenaires du projet.

La santé y est appréhendée comme le définit l'OMS, comme étant « un état de complet bien-être physique, mental et social et ne consiste pas seulement en une absence de maladie ou d'infirmité ». Ce guide met en avant des projets, actions ou encore des partenariats autour de différentes thématiques, telles que l'hygiène, l'alimentation, la prévention, la vie affective et sexuelle et le bien-être.

Cette seconde édition du guide témoigne de la dynamique associative et de la volonté d'accompagner les personnes en situation de handicap mental en tant qu'acteur de leur propre santé. N'hésitez pas à vous en inspirer !

UNE CRÉATION PARTICIPATIVE

Ce guide est intégralement constitué de fiches projets créées en collaboration avec les professionnels qui portent les actions. Pour se faire, des entretiens téléphoniques et des rencontres terrains se sont déroulés afin de recueillir les informations nécessaires à leur formalisation.

Chaque fiche se présente sous un même format, à savoir :

- une présentation de l'action et de ses objectifs,
- les étapes de sa mise en place,
- les bienfaits et les impacts constatés pour les personnes accompagnées,
- les perspectives d'actions,
- quand cela était possible, un témoignage d'un professionnel ou d'une personne accompagnée,
- les coordonnées de chaque porteur de projet, permettant ainsi à tout à chacun qui serait intéressé par l'initiative de prendre contact.



Construction d'un dossier santé

Nombre d'acteurs impliqués :
toutes les équipes éducatives des dispositifs, soient 60 personnes environ

Nombre de bénéficiaires :
141 personnes accompagnées

Les impacts et bienfaits perçus

- Les illustrations choisies sont « lisibles » et « explicites » pour la majorité des personnes.
- Le repérage des pochettes est plus facile et compréhensible.
- Le fait de trier a permis de reprendre des rendez-vous qui avaient été oubliés ou remis sans être planifiés.
- Les personnes qui ont été sensibilisées au projet sont en demande pour transformer leurs dossiers.

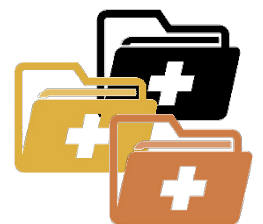
Les étapes de la démarche

1. Organiser une réunion avec un voire deux représentants des personnes accompagnées par dispositif pour présenter le projet, sa finalité et choisir les photos ou pictogrammes qui allaient illustrer les pochettes par spécialité médicale ;
2. Trier les dossiers avec le référent santé de la résidence (avec ou sans la présence de la personne accompagnée). Ceci pour archiver, trier et scanner sur IMAGO les derniers examens santé ;
3. Prendre un temps avec chaque personne accompagnée pour constituer avec elle son dossier avec un sommaire, pour classer en chemise avec illustration FALC et planifier les prochains rendez-vous médicaux. Ainsi lors de chaque rendez-vous, la personne accompagnée pourra, si elle le souhaite et si elle n'est pas accompagnée lors du rendez-vous, informer l'équipe éducative de ses suivis. Le document médical pourra être scanné dans son dossier médical sur IMAGO.

Une fois terminé, la personne peut repartir chez elle avec son dossier santé.

Objectifs et bénéfices attendus

- Diminuer les ruptures de suivis santé des personnes accompagnées,
- Optimiser les suivis médicaux des personnes accompagnées,
- Rendre les personnes actrices de leur parcours soin au même titre qu'elles le sont de leur projet de vie (habitat, travail, participation sociale, financier,...).



Présentation du projet

Bien souvent, le dossier de santé de la personne accompagnée n'est pas organisé comme il le faut. Les documents sont stockés sans logique d'archives et de suivi. Prendre en main son projet de vie et être acteur de sa vie, c'est aussi s'approprier son parcours santé : mieux le comprendre pour mieux le suivre avec le soutien si nécessaire du professionnel. Pour ce faire, la personne accompagnée doit disposer d'un dossier santé simple, accessible et efficace en matière de classement.

C'est pourquoi, les CHLD (Centres d'Hébergement du Littoral Dunkerquois) mènent comme projet : la construction d'un dossier santé, retraçant le suivi de la personne avec les éléments dont elle a besoin pour mener (seule ou accompagnée) son parcours santé. La finalité étant que chaque personne accompagnée ait chez elle (quel que soit le dispositif qui l'accompagne) son dossier santé.

Les perspectives

Tous les 6 mois faire un point sur la tenue du dossier et des rendez-vous menés et à planifier. (Numérique et papier).



Accès à l'information et aux systèmes de prévention

Présentation du projet

Le projet part d'un constat : peu d'examens de prévention étaient réalisés concernant le dépistage du cancer colorectal, le suivi des rendez-vous gynécologiques, les suivis dentaires et les suivis de santé en général (principalement concernant les personnes en habitat inclusif et les jeunes). Aussi, il est proposé par les CHLD d'informer les personnes sur ce qui existe en matière de prévention, et de reprise de soin ; en adaptant les supports afin que chacune puisse comprendre et connaître ce qui existe et là où elle peut aller pour se situer dans une démarche d'accès aux soins sous le prisme préventif.

Nombre d'acteurs impliqués :

L'ensemble des personnels éducatifs des CHLD et 140 personnes accompagnées et leur entourage proche (famille, conjoint,...) qui sont également bénéficiaires de cette action.

Les impacts et bienfaits perçus

- Depuis septembre 2020, plusieurs parcours soin ont été repris
- Des bilans CPAM sont remis en place depuis janvier 2021 avec la reprise en soin à l'issue des bilans (dentaires, cardiologie)
- Selon les derniers examens réalisés, les dépistages ont pu reprendre leur cours (principalement prévention cancer colorectal car les mammographies étaient dans la majeure partie bien respectées)
- Mise à jour des suivis médicaux et de la planification des rendez-vous.

- Une (re)prise en main du parcours soin de la personne par elle-même.
- L'adhésion de la personne pour être accompagnée dans son parcours santé.
- Prévenir et éviter les troubles divers qui pourraient être occasionnés par une absence de suivi médical.



Les étapes de la démarche

Au fil de l'année et des campagnes de prévention de droit commun, selon les besoins et attentes repérés, des « réunions expressions » sont organisées avec les personnes accompagnées. Lors des réunions sur les projets personnalisés, il est évoqué si un parcours santé est fragile et si l'équipe estime qu'il serait judicieux de le reprendre (selon les observations qu'elle aura menées au quotidien). Des temps en individuel sont également prévus pour prendre les rendez-vous, expliquer le dérouler d'un rendez-vous selon l'examen à réaliser ou le médecin à rencontrer, rassurer la personne en écoutant ses inquiétudes, craintes ou

Les moyens mobilisés

Pour ce projet, plusieurs outils ont été utilisés comme *les mallettes d'accompagnement au dépistage* créées dans le cadre du projet Ma S@nté 2.0 ou encore les fiches santé BD. Au niveau du réseau partenarial, sont sollicités par exemple :

- la coordonnatrice santé des Papillons Blancs de Dunkerque
- la CPAM (pour la planification des rendez-vous bilan, pour organiser ou recevoir du matériel en lien avec les thématiques préventives...),
- la Polyclinique de Grande Synthe qui permet aux personnes de pouvoir venir « visiter » les locaux du service radiologique par exemple ; et les « référents handicap » identifiés dans chaque service
- les interlocuteurs « référents handicap » du centre hospitalier de Dunkerque.



Atelier de prévention et sensibilisation au handicap

Nombre d'acteurs impliqués :
les 140 personnes accompagnées par les CHLD. Les bénéficiaires sont celles qui répondront volontaires selon leur projet de

Objectifs et bénéfices attendus

- Sensibiliser les personnes accompagnées sur un sujet qu'elles souhaiteraient développer en lien avec leur projet personnalisé.
- Sensibiliser à la fois les futur(e)s aide-soignant(e)s et/ou infirmier(e)s, mais aussi les professionnels des équipes éducatives actuelles, afin que les informations et ateliers préventifs puissent perdurer auprès des personnes accompagnées.

Les impacts et bienfaits perçus

- Un véritable intérêt et souhaits des personnes accompagnées et professionnels pour ces ateliers (même si le projet n'a pas encore débuté) ;
- Réelle prise de conscience de part et d'autre que le sujet de la santé, du bien-être ou / et du mieux-être doit aussi faire partie intégrante du projet de vie de la personne.
- Besoin de rassurer, de démystifier certains actes notamment pour les actes dentaires : trop souvent la crainte du dentiste entraîne un abandon total des bonnes conduites d'hygiène. La majeure partie des personnes rencontrées souhaitent participer et ont déjà investi dans du nouveau matériel.

Les perspectives

En associant un professionnel de chaque dispositif dans les ateliers, les sensibilisations et les relais pourront être pris durablement, selon les besoins des personnes. Ceci sera vérifiable par le biais d'évaluation d'activité, afin de réajuster les pratiques.

Présentation

En lien avec la Chargée de projet des CHLD, un partenariat s'est construit avec l'Institut de Formation des Soins Infirmiers (IFSI). Ce partenariat permettra à la fois aux personnes de recevoir une sensibilisation sur une thématique qu'elles auront au préalable choisie et à la fois de proposer aux étudiants infirmiers dans le cadre de leur deuxième année de formation, une sensibilisation découverte du secteur du handicap et des besoins et attentes des personnes en termes de santé.

Deux groupes d'étudiants en soins infirmiers proposeront aux personnes accompagnées par les CHLD des ateliers de prévention sur les thématiques hygiène bucco-dentaire et hygiène alimentaire. Ces ateliers seront co-construits avec les professionnels des CHLD pour qu'ils s'approprient et pérennisent la démarche de prévention.





En voiture avec Nina et Simon.e.s

Présentation du projet

L'ESAT du Recueil a accueilli dans l'enceinte de l'établissement le van « en voiture avec Nina et Simon.e.s ». Ce dispositif, gratuit, est piloté par l'association Solfa (association de lutte contre les violences faites aux femmes). Ce van permet d'aborder dans un temps dédié des sujets autour de la vie affective au sens large avec un intervenant : les violences conjugales, les violences sexistes, de genre...

Nombre d'acteurs impliqués :
le chef de service, la psychologue,
une intervenante de l'association
Solfa, la direction et les
professionnels de l'ESAT

**Nombre de personnes
concernées :** environ 40 personnes
(soit un tiers des travailleurs)



Mise en place de l'action

- Prise de contact avec l'association Solfa au **06 27 88 72 16** et choix d'une date ;
- Diffusion de l'information auprès des travailleurs sous forme d'affiches ou de flyers et présentation du dispositif auprès des moniteurs et des personnes dans chaque atelier de l'ESAT ;
- Installation du van dans la cour de l'ESAT le jour J (vigilance où placer le van : être vu et à la fois discret) ;
- 2 formules : mise en place d'un système de rendez-vous pour préserver l'intimité des volontaires ou possibilité d'y aller lors des temps de pause (environ 30 minutes par personne).

Objectifs et bénéfices attendus

- Temps d'échanges avec une personne extérieure pour aborder des sujets intimes
- Prise de conscience sur l'existence d'associations de droit commun pour apporter une aide et des réponses à leurs questions
- Sensibilisation aux violences conjugales et sexuelles
- Savoir réagir
- Travailler l'estime de soi

Les perspectives

Intervention du van pour les travailleurs sur le site de Villeneuve d'Ascq regroupant ESAT, IME et TEMPO.

Il va être prochainement mis en place un espace dédié sur chaque site de l'ESAT du Recueil avec de la documentation à disposition de tous sur les violences, sur la sexualité...

Les impacts et bienfaits perçus

Sentiment de soulagement : pouvoir évoquer ces sujets, savoir que l'on peut être aidé et où aller, avoir un accompagnement individuel...





Désensibilisation aux gestes médicaux

12 à 13 jeunes ont bénéficié de cette action.

Les professionnels engagés sont les éducateurs, le médecin de l'établissement et l'IDE du SAMSAH.

Présentation du projet

Le SESSAD « André LAUNAY » accompagne 30 jeunes avec TSA. Dans le cadre de leur projet médical, chaque année est organisé un rendez-vous avec le médecin. Effectuer les actes médicaux (prises de la mesure et du poids par exemple) pouvait être difficile. C'est pourquoi l'établissement met en place depuis 2018 une action de désensibilisation aux gestes médicaux dans le but d'anticiper et de préparer les rendez-vous.

Les autres objectifs

- Rassurer les enfants : promouvoir leur bien-être en limitant leurs appréhensions
- Faire du lien avec les médecins

Mise en place de la démarche

L'action s'est déroulée sur 3 matinées pendant les vacances scolaires. Pour chacune, 4 à 5 enfants bénéficiaient d'une séance individuelle 30 minutes.

Il s'agit de simuler un rendez-vous médical en :

- **Recréant l'environnement** (salle d'attente et bureau du médecin) ;
- **Créant des séquentiels** au moyen de grilles réalisées avec le médecin (étapes de la consultation avec l'appui de paroles et de photos) ;
- **Acquérant des outils** (stéthoscope, tensiomètre...) pour permettre aux enfants de pouvoir toucher et de découvrir ces outils.

Un retour est effectué à la famille et un débriefing est proposé à l'équipe encadrante.



Les bienfaits et les impacts

2 enfants sont allés sereins et soulagés chez leur médecin traitant et ont pu se faire vacciner.



Les perspectives

Pour aller plus loin, il est envisagé de travailler autour de la vaccination et des prises de sang.

Information utile - SIMUTED

Le CRA du CHU d'Amiens propose également des désensibilisations (jusqu'à l'hospitalisation) les derniers vendredis de chaque mois sur rendez-vous pour les personnes atteintes de TED et TSA.

Cette action sensibilise en parallèle les étudiants et les médecins.



Faire le tour du monde avec Mouvem'HAND

Tous les professionnels et usagers sont impliqués dans le projet, sans compter la participation de nombreux bénévoles. Le nombre de bénéficiaires s'élève à plus de 250 personnes.

Présentation du projet

Mouvem'HAND® est un projet mené en inter établissements et services Papillons Blancs de l'arrondissement de Saint Omer. Un seul et même objectif : faire le tour du monde en nombre de pas.

Les objectifs

- Pratiquer une activité physique sans en avoir l'air
- Unir les professionnels, usagers et bénévoles au travers du sport et d'un objectif commun à atteindre collectivement

Mise en place de la démarche

Grâce à la réponse à un appel à projet santé, l'association a été financée par la communauté d'agglomération de la région de Saint Omer à hauteur de 5000 €. C'est ainsi que Mouvem'HAND® a pu être mis en œuvre.

Depuis 1 an, les moments clés sont les défis individuels et collectifs qui permettent :

- à tous les participants d'unir leur pas à un compteur commun (pour atteindre 57 250 000 pas)
- de fédérer tous les ESMS de l'association

Exemples de défis réalisés : écorando, duo mov', rallye photo, balades « café rencontre », balade à la mer le long des digues, randonnées, zumba party, sortie en dragon boat, équipe de foot...



[Suivez leurs aventures sur Facebook !](#)

Les bienfaits et les impacts

« Ce projet a porté toutes les personnes accueillies ainsi que les professionnels. Il a insufflé une dynamique assez incroyable et a fédéré de nombreux professionnels, usagers et bénévoles vers un seul et même but. Les bénéfices en termes de santé ont été de faire passer le sport comme des événements ludiques et inspirants. En pleine épidémie de COVID19, Mouvem'HAND® a été notre bouffée d'oxygène »

Luìgina DE FRANCESO, directrice



Les perspectives

Continuer avec un nouvel objectif : aller sur la lune !



CONTACTEZ-NOUS

VOUS AUSSI, VALORISEZ UNE ACTION EN SANTÉ !

Si vous souhaitez mettre en avant un projet, une action ou encore un partenariat, contactez-nous par mail à l'adresse suivante : masante@udapei59.org ou par téléphone au 06.30.15.16.37.

Il vous est également possible de nous soumettre votre action sur le site internet dédié au projet, au lien suivant :

<https://www.masante2point0.fr/soumettre-un-outil-ou-une-action-en-sante/>

Coordination et création

Océane DAUBIES, conseillère technique médico-social
Union Départementale des Papillons Blancs du Nord

Supervision

Myriam AUJAMES, chargée de projets et d'animation du réseau territorial
Union Départementale des Papillons Blancs du Nord

Graphisme

Marion STRECK, assistante administrative et projets
Union Départementale des Papillons Blancs du Nord

